

AVERTISSEMENT : Le présent rapport est rédigé sous l'entière responsabilité de son auteur et de son commanditaire. Les données qu'il comporte et ses conclusions ne sauraient engager la responsabilité de l'Administration et ne valent pas validation automatique. Seules les décisions prises par l'Administration et dûment décrites en page 2 de la fiche BASOL font foi.



EVALUATION SIMPLIFIÉE DES RISQUES

ETAPE A

Analyse historique et documentaire

**GASCOGNE WOOD
SAINT-SYMPHORIEN (33)**

**Rapport n°: HYD/CCI40/ESR2007/EA2
Date: 5 février 2008**

**Responsable projet dans l'entreprise: Mr Jean-Pierre DUFOURCQ, Directeur
Auteur du dossier: Gilbert DADOUN, hydrogéologue**

SOMMAIRE

Introduction

Caractéristiques du site.....	Planche 1
Situation géographique.....	Planche 2
Extrait plan cadastral.....	Planche 3
Plan de masse.....	Planche 4
Contexte géologique.....	Planche 5
Contexte hydrogéologique.....	Planche 6
Contexte hydrologique.....	Planche 7
Contexte climatique.....	Planche 8
Identification des dangers.....	Planche 9
Evaluation des risques.....	Planche 10
Schéma conceptuel du site.....	Planche 11
Mesures d'urgence ou de prévention.....	Planche 12
Recommandations pour l'étape B.....	Planche 13
Liste des annexes.....	Planche 14

INTRODUCTION

La Chambre de Commerce et d'Industrie des Landes a lancé, en Juin 2007, un Appel d'Offres pour la réalisation, dans un groupe de scieries, de:

- ❶ **Etape A du diagnostic initial de la méthodologie d'évaluation simplifiée des risques;**
- ❷ **Préparation de l'étape B du diagnostic initial de la méthodologie d'évaluation simplifiée des risques;**
- ❸ **Projet de réseau de surveillance de la qualité des eaux souterraines conforme à l'arrêté du 02 février 1998.**

Ce marché a été attribué, en Novembre 2007, au bureau d'études AQUITAINE ENVIRONNEMENT (Enseigne: HYDROCONSEIL), de PARENTIS EN BORN (40), sous forme d'un Marché à bons de commande.

Contexte et objectif de ces études:

Les entreprises de sciage du pin maritime emploient ou ont employé des produits de traitement du bois anti-bleu, fongicides ou insecticides, susceptibles de présenter un risque pour le milieu naturel (Sols, eaux superficielles ou souterraines).

L'objectif de ce diagnostic initial est de repérer, en fonction de l'historique du site, des activités exercées et des procédures de travail mises en place par l'exploitant, les *Sources*, *vecteurs de transfert* et *Cibles potentielles de pollution* liés à l'exploitation actuelle ou ancienne de la scierie concernée par l'étude.

A l'issue de ce travail, le site étudié sera classé dans une des 3 catégories suivantes, définies par la méthodologie officielle:

- ☛ **Classe 1:** Site nécessitant des investigations approfondies;
- ☛ **Classe 2:** Site à surveiller (mise en place d'un réseau de surveillance);
- ☛ **Classe 3:** Site dit "banalisable" ne nécessitant pas d'autres investigations autres qu'une surveillance de l'évolution du site et de son environnement.

Le présent rapport correspond à la partie ❶ de l'action envisagée:

❶ **Etape A du diagnostic initial de la méthodologie d'évaluation simplifiée des risques;**

Il sera accompagné pour le site étudié des 2 rapports correspondants aux parties ❷ et ❸ prévus au marché qui serviront pour la définition de l'étape B de l'ESR.

Identification du site

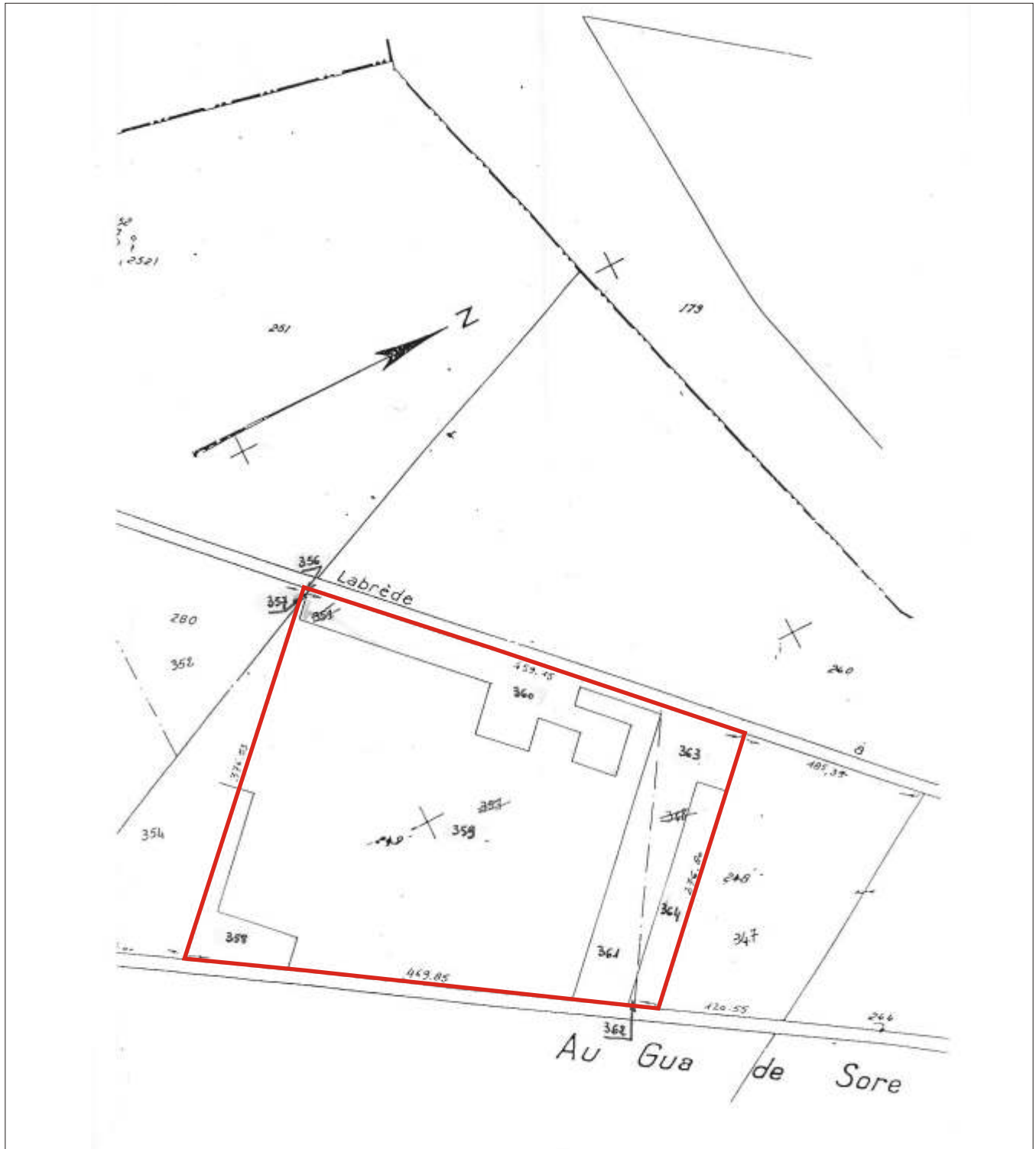
- > Adresse Site: GASCOGNE WOOD, Gua de Sore, 33113 SAINT SYMPHORIEN
Tel: 05.56.65.06.06 - Fax: 05.56.65.06.00
- > Adresse siège: GASCOGNE WOOD, Route de cap de Pin, 40210 ESCOURCE
- > Responsable projet: Mr Jean-Pierre DUFOURCQ, Directeur du site
- > Activité: Sciage et rabotage du bois (Code NAF: 201A)
- > Immatriculation: SIRET: 487 709 198 000 88 Mont de Marsan
- > Situation réglementaire: Arrêté préfectoral d'autorisation d'exploitation du 27/11/1996 (société ESCOBOIS), puis arrêté préfectoral d'autorisation d'exploitation du 05/12/2005 (société GASCOGNE WOOD)
- > Nombre d'employés: 75
- > Coordonnées Lambert II étendu: X= 0 371 793 m - Y= 1 935 450 m

Sources d'informations

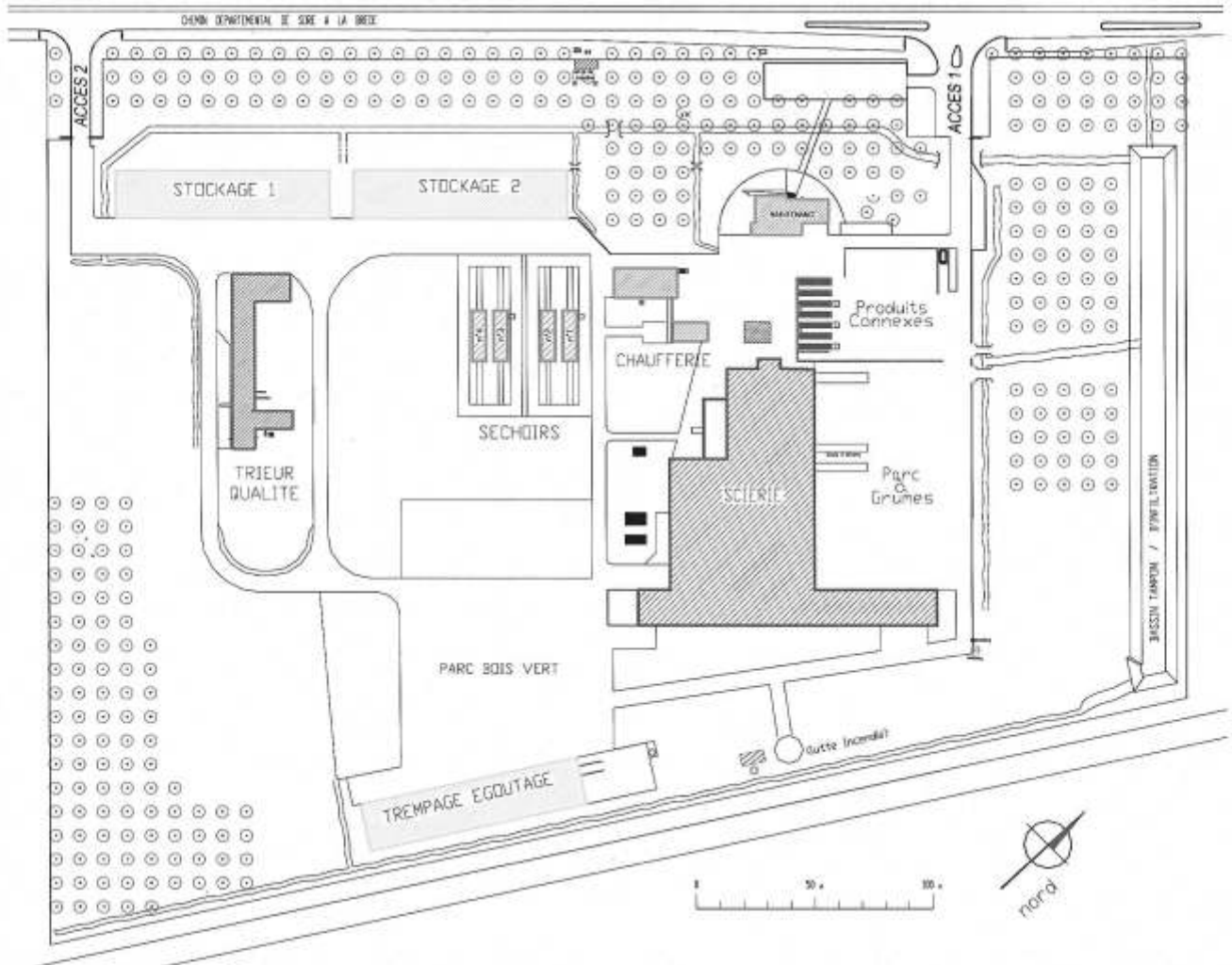
- > Visite: le 27 décembre 2007 par Gilbert DADOUN et Erwan BOURDILLON
- > Données géologiques et hydrogéologiques
 - Carte géologique BRGM N° 875 ST SYMPHORIEN: au 1:50000
 - Atlas des Eaux souterraines de la France D.A.T.A.R / BRGM
 - Site internet: www.infoterre.brgm.fr
 - Site internet: www.sigesaqui.brgm.fr
 - Banque de Données du Sous-Sol: Infoterre -BRGM
- > Données géographiques et topographiques
 - Carte IGN n°1539 E -ST SYMPHORIEN au 1:25.000
 - Plan cadastral du site fourni par Mr DUFOURCQ - Gascogne Wood
 - Plan de masse du site fourni par Mr DUFOURCQ - Gascogne Wood
- > Données sur l'historique du site
 - Mr. Jean-Pierre DUFOURCQ, directeur du site
 - Site internet: aquitaine.drire.gouv.fr
 - Site internet: Basol.ecologie.gouv.fr
- > Données climatologiques
 - METEO FRANCE - CLIMATHEQUE

Historique

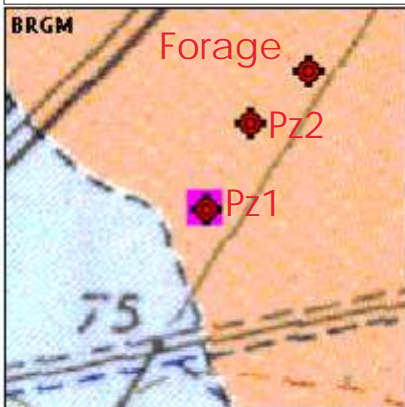
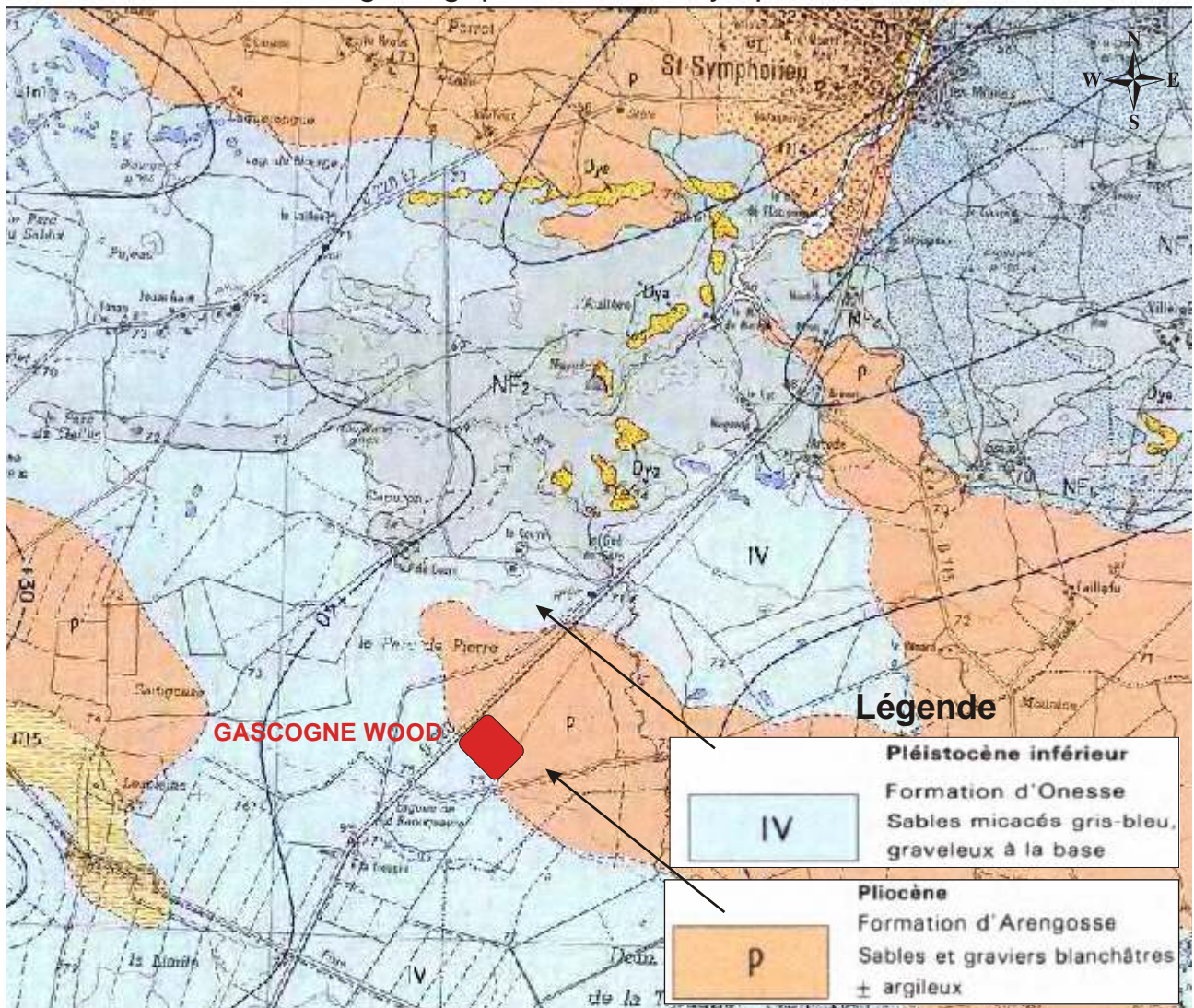
- > Date de création: mise en service de l'usine en février 1999 (société ESCOBOIS) puis à partir de février 2006, elle devient la propriété de la société GASCOGNE WOOD (changement d'exploitant).
- > Activités: sciage, trempage, séchage et triage.
- > Production: entrée 200 000 tonnes de billons/an; sortie 100 000 m³ de produit finis.
- > Traitement: depuis décembre 2006 le produit de traitement est le BUSAN 1321S, avant cette date le traitement était réalisé avec du BUSAN 1308. En moyenne, 50% du bois scié subit une phase de traitement.



REFERENCES CADASTRALES									
Section F	356	357	358	359	360	361	362	363	364
Surface	150 002 m ²								



Extrait Carte géologique n° 875 St Symphorien au 1:50.000



Sur le site de la scierie, 1 forage (55m) et 3 piézomètres (15m) ont été réalisés en 1999 par l'Ets ROQUEBERT de Labouheyre (40).

- Les différentes strates lithologiques traversées sont:
- de 0 à 0,5m: Terre végétale
 - de 0,5 à 1m: Alios
 - de 1 à 19,5m: Sables moyens marrons à blancs (pléistocène)
 - de 19,5 à 24m: Argiles bigarrées (pliocène)
 - de 24 à 31m: Sables gras avec gravillons (pliocène)
 - de 31 à 55m: Alternances grés, argiles et marnes (miocène)

Le forage a été remblayé de 22 à 55 m (bouchon en ciment puis gravier). Il est équipé d'une crépine entre 10 et 20 m.

Sur le site de GASCOGNE WOOD, les terrains affleurants sont constitués de sables de granulométrie moyenne du Pléistocène inférieur (*formation d'Onesse*) surmontant les sables argileux et argiles du Pliocène (*Formation d'Arengosse*) et les grés, argiles et marnes du Miocène.

Nappes souterraines présentes au droit du site

- nappes superficielles:

- ☛ Nappe libre du pléistocène (formation sableuse d'Onesse): entre 0 et 20m de profondeur.
 - captée par le forage installé sur le site ainsi que par les forages agricoles alentours,
 - bonne productivité, teneur en fer élevée, niveau piézométrique compris entre 1 et 2 m.
- ☛ Nappe libre du pliocène (formation sablo-argileuse d'Arenosse): de 25 à 35 m de profondeur.
 - productivité moyenne, teneur en fer élevée, niveau piézométrique compris entre 2 et 4 m.
- ☛ Nappe semi-captive à captive des grès parfois coquilliers du Miocène:> 35 m de profondeur
 - communication possible avec les aquifères supérieurs et inférieurs,
 - bonne productivité, bonne qualité physico-chimique.

- nappes semi-profondes:

- ☛ Nappes captives aquifères calcaires et gréseux de l'Oligocène et de l'Eocène: non concernées ici.

Usages des eaux souterraines

Quelques forages ont été réalisés sur le site ou à proximité (liste Infoterre-BSS-BRGM):

NUM_NATIONAL	NUM.	DEPARTEMENT	LIEU_DIT	PROF	UTILISATION	X_L2E	Y_L2E	ZSOL
08753X0025/SY24	33	SAINT-SYMPHORIEN	GUE DE SORE	26		372691	1937073	68
08753X0028/PZ1	33	SAINT-SYMPHORIEN	USINE ESCOBOIS	15	PIEZOMETRE.	371967.8	1935372.7	73
08753X0029/PZ2	33	SAINT-SYMPHORIEN	USINE ESCOBOIS	15	PIEZOMETRE.	372048.2	1935522.7	73
08753X0027/F	33	SAINT-SYMPHORIEN	1 GUA DE SORE	55	EAU-INDUSTRIELLE.	372148.4	1935612.6	73
08753X0001/F	33	SAINT-SYMPHORIEN	DOMAINE DE LA TROUGNE - M.FILLIT	14.5	EAU-INDIVIDUELLE.	371556.4	1934742.8	77
08753X0002/F	33	SAINT-SYMPHORIEN	DOMAINE DE LA TROUGNE - M.UCELLI	14	EAU-INDIVIDUELLE.	371056.1	1934773.6	76.5

Ils captent tous la nappe libre superficielle de l'aquifère sableux du Pléistocène, comme l'ensemble des forages agricoles du Domaine de la Trougne situés à proximité (prof: 15m).

2 forages AEP sont exploités sur les communes de Saint-Symphorien (BSS 875.3X12/F1) et Sore (875.6X15/F), profonds d'une soixantaine de mètres et captant l'aquifère calcaire gréseux de l'Aquitainien (Miocène).

Sens d'écoulement de la nappe superficielle



Le sens d'écoulement présumé de la nappe superficielle est dirigé globalement vers le Nord-Est; en effet celui-ci est influencé par la topographie du site.

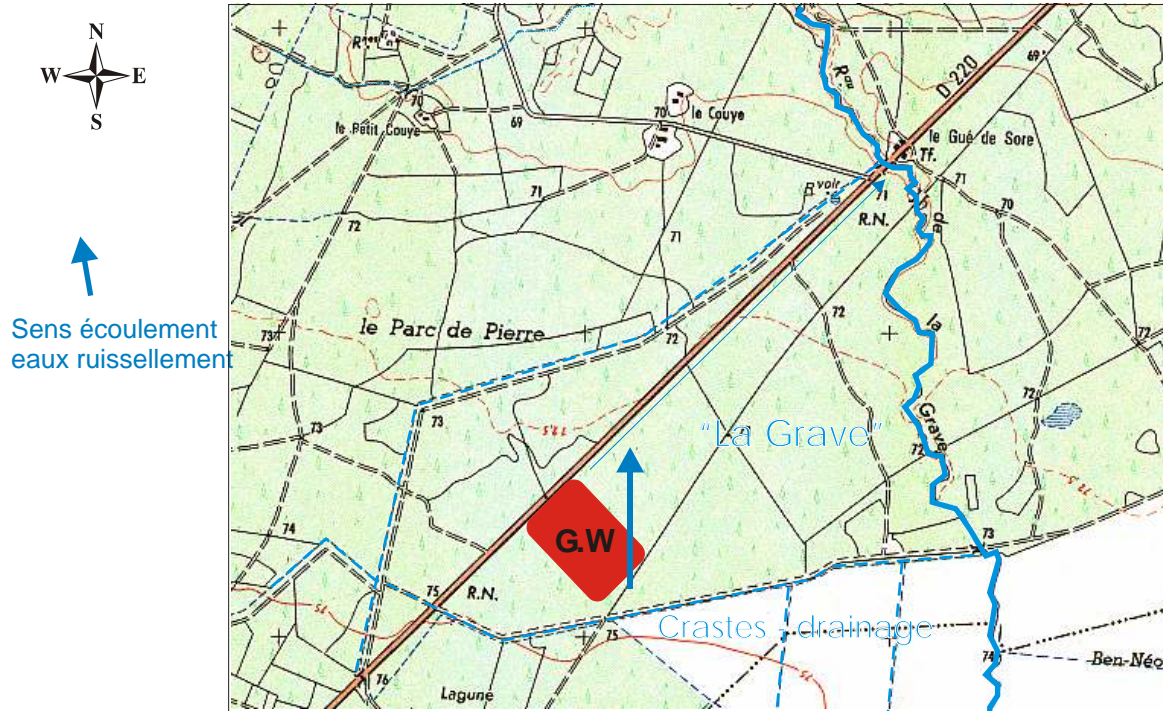
Un nivellement des piézomètres existants sur le site a permis de confirmer ce sens d'écoulement. (réalisé par la société Hydro Assistance à l'occasion du suivi de la qualité des eaux souterraines)

Vulnérabilité des divers aquifères

Nappes du Plio-quatenaire: Vulnérables aux infiltrations de surface du fait du caractère sableux des terrains de surface; la présence d'aliôs entre 0,5 et 1 m de profondeur peut retarder l'infiltration d'eaux éventuellement polluées, avant intervention, si nécessaire.

Nappe du Miocène: protégée par un niveau argileux imperméable au toit de la formation.

Nappes captives semi-profondes: protégées naturellement par leur profondeur (> 100 m).



Le contexte hydrographique du secteur est marqué par la présence du “ruisseau de la Grave” à l’Est de la scierie . Celui ci s’écoule vers le Nord pour rejoindre le ruisseau de la Hure, rivière de 1ere catégorie , qui traverse la commune de Saint-Symphorien.

De nombreuses crastes (fossés) ont été creusées afin de drainer les terres agricoles en particulier sur le Domaine de la Trougne, au Sud-Est du site étudié. Ces crastes se rejettent dans le ruisseau de la Grave.

Sensibilité des milieux hydrographiques Rivières 1ere catégorie



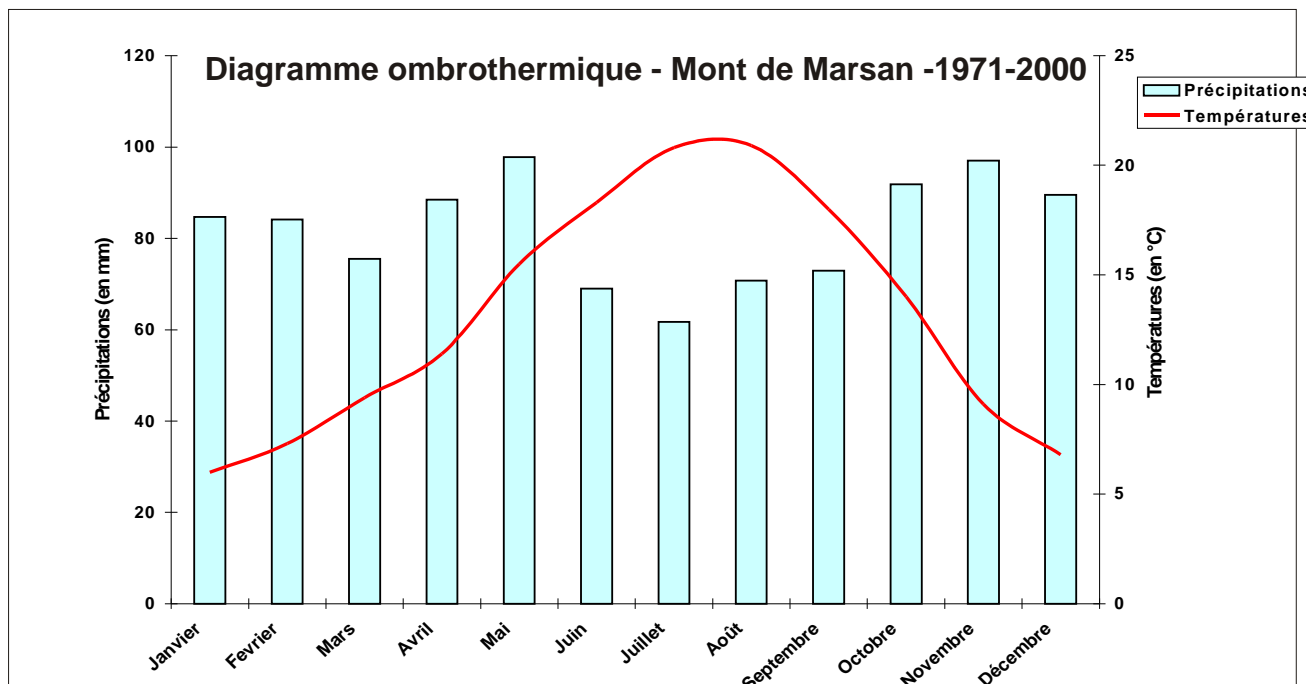
Sens d’écoulement des eaux de ruissellement sur le site

Sur le site de la scierie, les eaux de ruissellement s’écoulent vers le Nord, pour rejoindre le fossé bordant la route départementale RD 220, une partie des eaux s’infiltrant, le reste se dirigeant vers Saint-Symphorien où elles rejoignent le “ruisseau de la Grave”.

PRECIPITATIONS ET TEMPERATURES

Les données climatiques suivantes proviennent de la station météorologique la plus proche du site étudié (Station météo de Mont-de-Marsan).

Au regard du diagramme ombrothermique de Mont-de-Marsan, la région est soumise au climat de type océanique tempéré, caractérisé par une pluviométrie élevée en hiver et au printemps, et des températures douces en hiver.



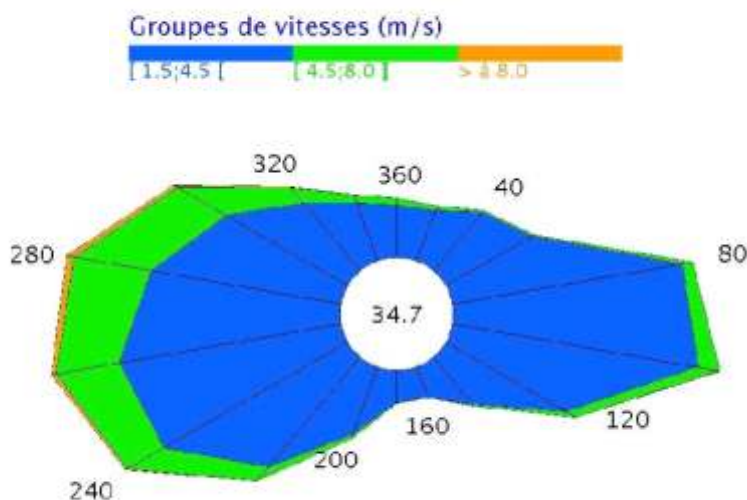
La température moyenne annuelle avoisine les 13,1°C, avec un maximum enregistré en juillet et août (20,8 - 20,9 °C) et un minimum de décembre à février (entre 6 et 7,3°C).

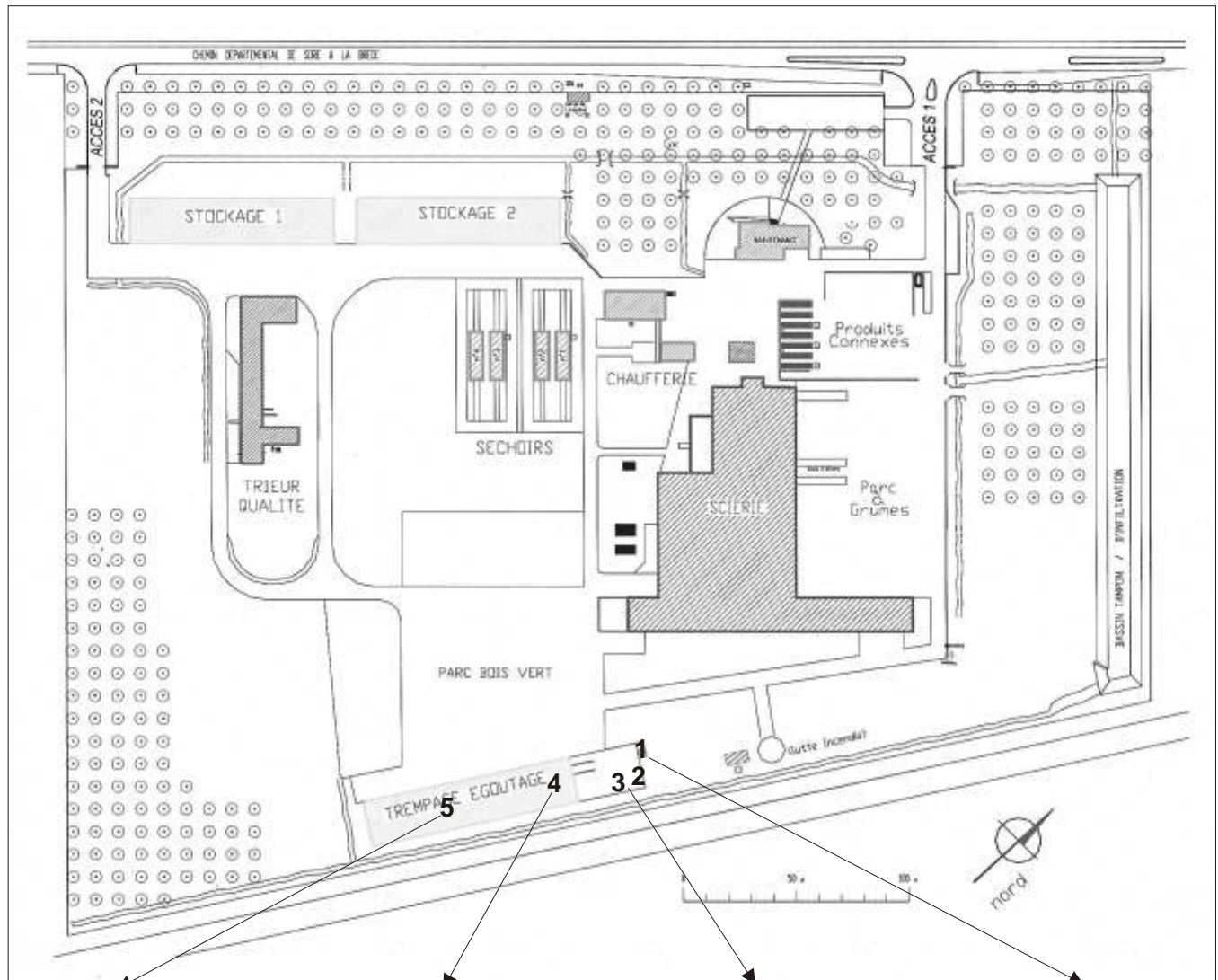
Les précipitations sont relativement abondantes et bien réparties sur l'année (983,2 mm) avec un maximum en mai (97,8 mm) et novembre (97 mm), et un minimum en juillet (61,7 mm).

VENTS:

La rose des vents annuelle, établie à partir des relevés horaires à 10 m à la station de Mont-de-Marsan entre 1996 et 2005, montre deux directions principales :

- un régime dominant de secteur Ouest, où les vents sont les plus forts,
- des vents de secteur Est plus faibles, inférieurs à 8 m/s.





SOURCES DE POLLUTION POTENTIELLES

N°	Produits ou installations concernées
1	Cuve de fioul aérienne de 15 000 l, sur rétention
2	Zone de stockage de bidons huiles, sur rétention
3	Zone de stockage du produit de traitement pur, sur rétention
4	Zone de traitement : 2 bacs sur rétention et sous hangar
5	Zone de stockage du bois traité, sous hangar

Vecteurs potentiels de transfert

- **La tranche superficielle du sol** au droit du site est constituée majoritairement par du sable. Ce sable présente une bonne perméabilité et constitue la première voie de migration potentielle (par infiltration des eaux de pluies).
- **La nappe superficielle** (du Plio-quaternaire) proche de la surface (entre 1 et 2 m) n'est pas protégée par une formation imperméable naturelle.
- Concernant **la nappe souterraine sous jacente** (du Miocène), la présence d'un niveau argileux imperméable au toit de la formation, protège la nappe.
- **Le ruissellement de eaux pluviales** sur le site s'effectue globalement vers le Nord, pour rejoindre le bassin tampon/d'infiltration dont la communication avec le fossé bordant la route départementale RD 220 est contrôlée par une écluse. La majeure partie des eaux s'infiltrer, le reste se dirige vers le ruisseau de "La Grave".

Cibles potentielles

- **Les captages AEP** des communes de Saint Symphorien et de Sore (indice BRGM: 875.3X12/F1 et 875.6X15/F), captent la nappe du Miocène à une soixantaine de mètres de profondeur. Cette nappe est protégée par un niveau argileux au toit de la formation.
- **La nappe phréatique** peut constituer une cible par drainance verticale des eaux polluées de surface.
- **Le ruisseau de "La Grave"** (situé à plus d'un kilomètre du site) peut éventuellement constituer une cible potentielle, par drainance des eaux contenues dans les sables supérieurs ou collectées par le fossé bordant la scierie.
- **La zone périphérique de la scierie** est constitué par la forêt des Landes. A proximité du site on ne relève aucune habitation. Il n'y a donc aucune cibles potentielles dans la zone périphérique du site pouvant être affectées par une éventuelle pollution sur le site de la scierie.

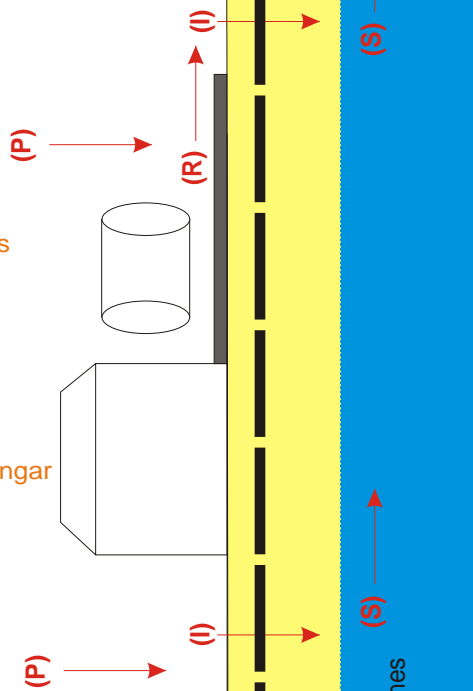
Nord-Est
Aval

Sud-Ouest
Amont

Forage existant sur site

Stockage aérien d'hydrocarbures
et de produit de traitement,
sur rétention

Bâtiment de traitement et
stockage de bois traités sous hangar



Niveau piézométrique

Sens d'écoulement des eaux souterraines
de la nappe superficielle

Nappe du Miocène

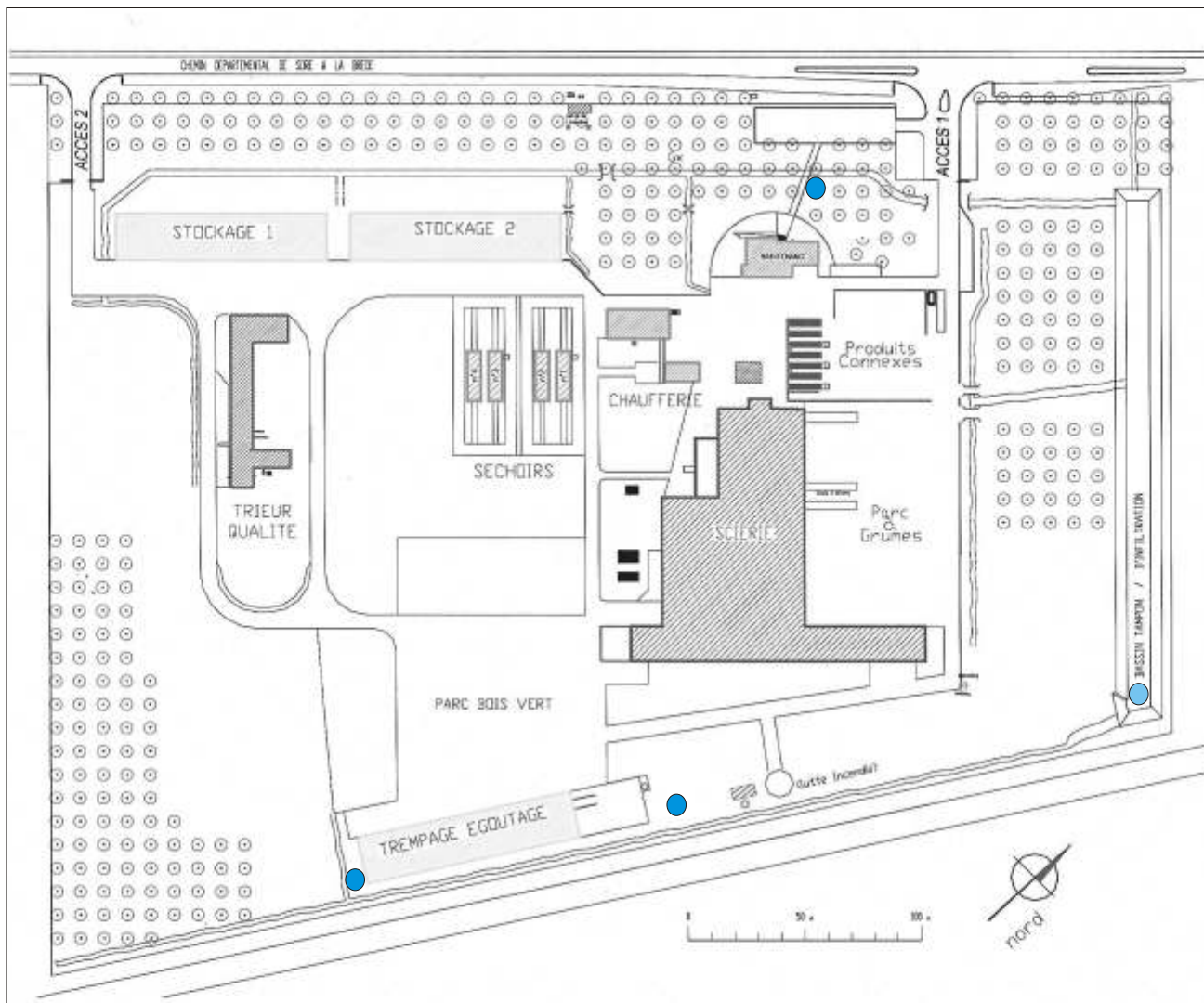
Légende :

- : Couverture imperméable
- : Sol sableux (pléistocène)
- - - : Alios
- : Argile (pliocène)
- : Sol sableux (pliocène)
- : Alternance grès, argiles et marnes (miocène)

- A : source potentielle de pollution
- A : vecteurs potentiels de transfert
- A : cibles potentielles

- (P) : précipitation
- (I) : infiltration
- (R) : ruissellement
- (S) : écoulement souterrain

- SANS OBJET -



Trois piézomètres sont présents sur le site.

Un suivi de la qualité de la nappe superficielle a été mis en place le 12 septembre 2003.

Etant donné la récente implantation des Ets GASCOGNE WOOD sur le site de Saint-Symphorien et compte tenu de la prise en compte, dès l'origine du projet, de l'environnement dans la conception de celui-ci, il ne nous semble pas utile de réaliser d'investigations supplémentaires (sondages sol ou piézomètres).

Par contre le suivi semestriel actuel des eaux prend en compte des paramètres qui devront être modifiés, étant donné le changement de produit biocide utilisé par l'établissement: BUSAN 1308 (traceur: Carbendazime) jusqu'en 2006 puis BUSAN1321S (traceur: IPBC).

En conséquence de quoi, nous préconisons de poursuivre la seule surveillance semestrielle de la qualité des eaux, en substituant l'IPBC au Carbendazime, dans les paramètres recherchés, à compter de la prochaine campagne de mesures.

Une mesure supplémentaire sur la qualité des eaux pluviales, au niveau du bassin d'infiltration pourra être éventuellement réalisée, si celle ci n'est pas déjà prescrite dans le cadre du suivi réglementaire de l'établissement.

- Annexe 1: Extrait du rapport du suivi de la qualité des eaux souterraines
- Annexe 2: Fiche de données de sécurité du BUSAN 1321S

ANNEXE 1

ANNEXE 2

